

百件唐窑佳器齐聚一堂

在中国古陶瓷历史上，几乎无人不知督陶官唐英，他曾奉旨驻留景德镇前后二十八载，他所带来的技术突破与艺术新姿态均在中国艺术史上留下浓重的一笔。而唐窑所出的器物也无不精绝于世。

10月18日下午，由景德镇唐英学社主办的“榷陶使者——唐英纪念特展”在景德镇陶溪川拉开帷幕。100件散落在世界各地的唐窑佳器齐聚一堂，吸引了国内外许多业内

人士的广泛关注。

据介绍，此次展览展出了唐英本人私物50件，包括唐英亲制瓷器、绘画、书法、砚台、印章以及《陶人心语》、《陶人心语续集》古籍等作品。此外，还展出了雍正六年至乾隆二十一年之间唐英负责督造的御瓷20件，以及唐英同一时期与唐英文人风格相近的瓷器30件。据香港中文大学文物馆前馆长林业强介绍：

“这是迄今为止，国际上首次以唐英

研究为专题的学术展览，深信此展览和专著一定对唐英研究有更深入的拓展，并盼望能以此为契机，促使大家对唐英开展更多的原创性学术研究。”

据了解，近世以来，第一位以古陶瓷研究视野探索唐窑者，当推郭葆昌先生。郭氏曾出任故宫博物院瓷器馆馆长，并利用其在故宫任职之便，大量查阅了清宫旧档，以此编纂了《唐俊公先生陶务纪年表》，翔



香港永宝斋主人、重要唐英收藏家翟健民表示，本次唐英纪念特展汇集了不少藏品，是第一次公开亮相，它们是藏家数十年心血的见证，是藏家对唐英充满无限敬意的体现。本次展览必将在唐英研究史上留下浓重的一笔，历史将铭记今日的学术盛会。





6



7



8



9

- 6 唐英 敬制窑变釉观音坐像
- 7 唐英 亲制仿石纹釉诗文笔筒
- 8 唐英 亲制仿古铜釉开光石纹诗文壁瓶
- 9 唐英 亲制洋彩四季花卉诗文四方茶叶罐一对

实考订了唐俊公一生榷陶贡献，是清官窑瓷器研究的开拓之作。同时，郭氏尽心搜集俊公故物，所获丰富，并不限于瓷器一项，后皆捐藏于故宫博物院。

郭氏之后，少有专注唐英者，过往数十年间一直缺乏对唐英和唐窑进行深度研究，更多只是将其作为雍乾御瓷的重要一环加以讨论。同时，过往学者受限于唐英研究实物偏少的现状，视野始终无法开拓，因为散见于各大博物馆的唐英藏品，特别是最能体现唐英文人品性与审美志趣的私物，见于公开出版者实在寥寥可数。

博物馆藏品作为唐英私物标准件的意义非常重要，以此为标准，建立甄别辨识唐英私物的依据，再参

照演绎推理之法，扩大认知范围。但是博物馆有限的藏品始终无法全面反映唐英私物的面目，因此必须借助民间私人收藏来相互补充。

唐英有着广泛的交游圈，文人墨客之间的馈赠实属平常之事，除了绘画书法以外，唐英还充分借助地利之便，烧造颇具书卷气的瓷器作品，馈赠同好挚友。清人文献《历代画史汇传》对此记载尤为详细：

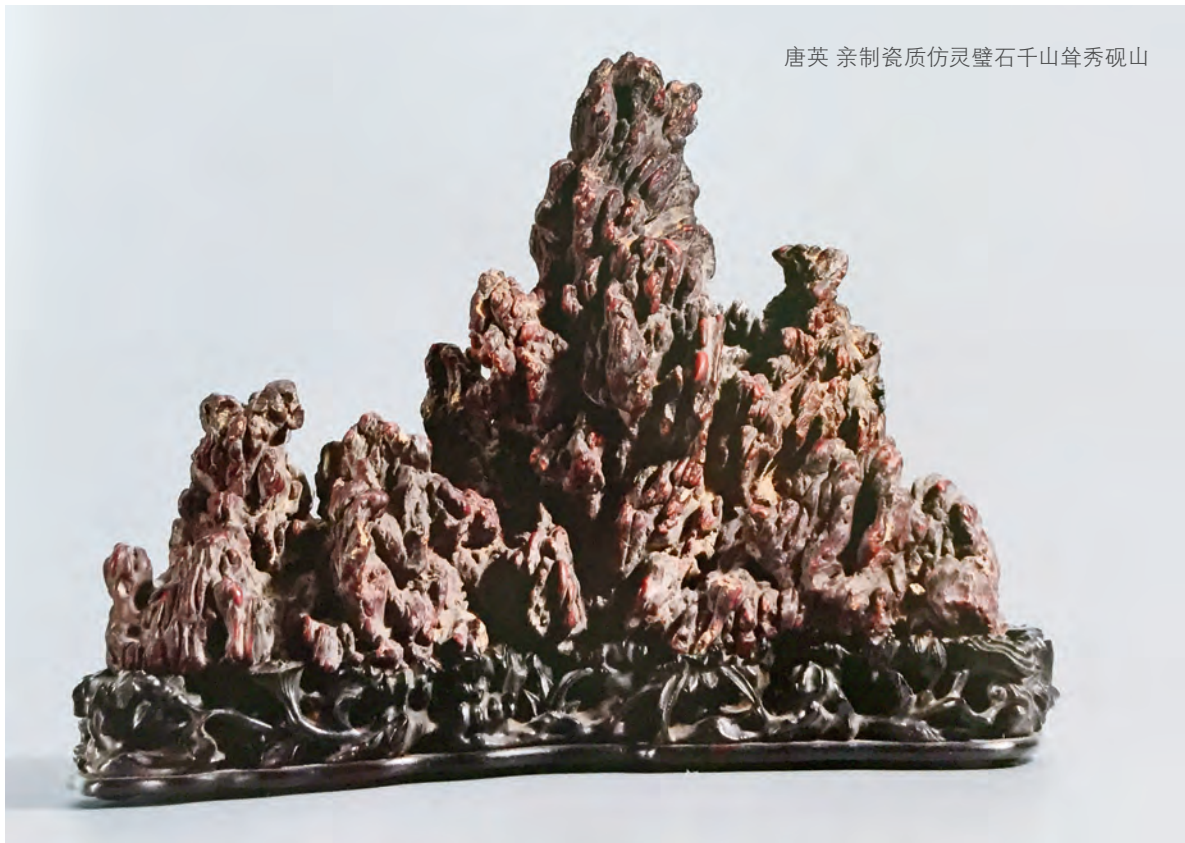
“唐英，宋人山水人物，能书，诗有清思，榷两淮、九江，珠山昌水见之笔墨者为多。尝亲制书、画、诗，付窑陶成屏对，尤为奇绝。”

据有关专家介绍，唐英私物多散落民间，很少有机会进入宫廷或后世的博物馆，直至近30年来，才陆续为私人所购藏。时至今日私人

的收藏，蔚为大观，与海内外公立文博机构的收藏相比，毫不逊色，极大地扩充和丰富了人们对唐英的了解。唐英学社负责人黄清华表示：

“我们坚信只要是唐英私物，无论公私收藏，皆是研究唐英和唐窑的重要资料。官方收藏是唐英研究的基础资料，确立标准的可靠依据，民间收藏则是唐英研究深入的宝贵资料，借助它们得以还原唐英多面的人生，故公私典藏二者皆不可偏废，前提是需要对私人典藏进行系统的学术整理与研究，给予明确的属性界定。”

据了解，“榷陶使者——唐英纪念特展”展期为一个月，在展览结束后还将出版国际上第一本以唐英研究为主题的学术图录专著。藏



唐英 亲制瓷质仿灵璧石千山耸秀砚山