



古陶瓷鉴赏家、香港永宝斋主人及
香港国际古玩展创始人霍健民先生

粉彩之雅 还看雍正朝

◎口述 / 霍健民 整理 / 本刊记者 陈曦

粉彩又称“软彩”，是彩瓷在数百年发展中由珐琅彩衍生出的一个品种。粉彩从康熙时期开始创烧，但其时制作较为粗糙，仅是在红花的花朵中用一点胭脂红。真正的粉彩诞生于雍正朝，距康熙皇帝去世只有几年的时间，所以清代许之衡在《饮流斋说瓷》中说：“康熙官窑、客货概无粉彩。”粉彩不仅在雍正朝烧造成功，并且得以发扬光大，正如《饮流斋说瓷》中赞道：“粉彩以雍正为绝美。”



图一 清雍正 粉彩鸡纹碗



文人审美

在《从造办处档案看雍正皇帝的审美情趣》(刊载于2004年第6期《故宫博物院刊》)一文中,作者将雍正帝的审美归结为“文、雅、精、细”,还进一步分析了雍正朝形成这种审美的缘由,可概括为以下几种成因:

一来,雍正帝原本就喜好瓷器,尤其推崇宋代瓷器,而宋瓷的特点是庄重、规范、严谨,造型大度秀美,色泽纯净明快。所以雍正帝在本朝瓷器烧造中也不自觉地追求含蓄优美、高雅清新的风格。

二来,雍正帝喜欢读书,并且精通书法、绘画、文学,所以他身上带有浓郁的文人气息。

三来,雍正帝在做皇子时有抱负、有理想,但又不是太子,治国之道无处施展,也不能施展,致使他只能效仿古人心超物外,

寄情山水。再加上他笃信儒释道,所以儒家的“抒情言志”、道家的“原天地之美”、禅宗的“虚静空灵”,练就了他从悦心到悦目的审美境界。

具体来说,雍正粉彩大体可分为白地粉彩和色地粉彩。从实物来看,以白釉地施彩占绝大多数,例如图一这件清雍正粉彩鸡纹碗,画片以内府所藏明代宫廷绘画为蓝本。台北故宫博物院藏明弘治吕纪《寿祝恒春轴》上所绘群鸡局部与本品的主题纹饰非常相似。

明成化斗彩鸡缸杯可谓中国彩瓷史上一段精彩传奇,清康熙三代帝王均有慕古之心,曾谕旨御窑摹制,并各有化裁,自



图二 清雍正 粉彩“玉堂富贵”图菊瓣盘



图三 清雍正 粉彩过枝“福寿双全”纹大盘

成一格。此粉彩鸡纹碗胎质细腻，抚之如玉，釉质晶莹润泽，彩绘绚丽清新，画笔生动传神。图中群鸡皆精神抖擞，“牝鸡逐队雄鸡绚，金尾铁距昂首藏”，翎毛极为工致，实非庸手所绘。此碗题材虽与鸡缸杯一致，但器型却不相同，恰恰折射出雍正皇帝好古而不拟古之品性。其造型线条轻盈优美，荡漾出一种婉约之气，唯雍正御瓷所独有，丝毫不逊色于成窑，堪称雍正御瓷之精绝隽品。

瓷上生花

从雍正粉彩的纹饰来看，以花卉题材最为丰富，牡丹、桃花、海棠、菊、“落花流水”等纹样十分常见。雍正皇帝雅好花道，品位超凡，对于“隐逸君子”菊花表现得情有独钟，御窑厂精心制作

的各式菊瓣盘将皇帝对菊花的喜爱凝练于工艺造型之中。此外，在清代瓷绘图案中，牡丹也占有重要地位。图二这只粉彩“玉堂富贵”图菊瓣盘，胎薄体轻，釉质白润。盘心绘有两株盛开的牡丹，含苞待放的玉兰穿插其间，构成一幅“玉堂富贵”图。画面色彩淡雅逸丽，运笔自然流畅，层次清晰，阴阳向背，栩栩如生。

“玉堂富贵”图多见于雍正朝粉彩器上。汉代皇宫有“玉堂院”，后世以“玉堂”指翰林院，两汉《解嘲》一文中所谓“历金门，上玉堂有日矣”，即有指日高升之意。后世以玉兰花象征玉堂，牡丹花象征富贵，将这两种花卉借喻“玉堂富贵”，祝愿职位高升，富裕显贵。

在花卉纹中，有一种画法是纹饰从器内延伸至器外，俗称“过枝花”，此画法起源于清康熙时期，流行于雍正时期，一直影响至道光时期，晚清以后这种画法不再多见。例如图三这件清雍正粉彩过枝“福寿双全”纹大盘，敞口，弧壁，圈足。盘心绘一株苍茂的桃树，沿盘壁蜿蜒伸展至外壁，枝上有盛

开的桃花和花蕾，以及八颗嫣红的桃实，五颗在盘内，三颗在盘外，浑然一体。雍正时期一般绘八桃，乾隆时多绘九桃，故收藏界有“雍八乾九”之说。枝旁飞舞数只红蝙蝠，取“福寿双全”“洪福齐天”“五福临门”的祥瑞寓意。

再看图四这对雍正粉彩牡丹蜜蜂纹碗，胎质之洁白细腻，堪比洋彩。其实，洋彩、粉彩、珐琅彩这三者之间难以澄清的区别，是20世纪初以来一直困扰陶瓷界的问题。有些器物原名为“洋彩”，现名却是“粉彩”，而有些则是原名“粉彩”，现名“珐琅彩”。究其原因，主要是1936年故宫文物赴英国伦敦展览，当时主其事者，在展览图录中将清室善后委员会所编《点查报告》上原登录为“磁胎洋彩”的瓷器，全改称为“粉彩”。以后，多数的“洋彩”品名均被改为“粉彩”，同时，亦将多件“洋彩”改称“珐琅彩”，由此，洋彩、粉彩、珐琅彩混为一谈。

“粉彩”之名，最早或见于清末民初陈浏的《陶雅》与许之衡的《饮流斋说瓷》等陶瓷专著



图四 清雍正 粉彩牡丹蜜蜂纹碗一对
此对碗外壁以粉彩为饰，一面绘有一丛牡丹盛放，另一面绘两只蜜蜂于花间飞舞。

中，清宫从未以“粉彩”为器物定名。说回此对粉彩牡丹蜜蜂纹碗，形制周正，敦雅清新，为宫廷御用茶器。碗内罩施白釉，釉质光润洁净。外壁以粉彩为饰，一丛牡丹盛开，花朵饱满，花瓣丰丽，层叠开放，枝蔓伸展，叶片繁茂，几朵盛放葵花点缀其间，两只蜜蜂翻飞对舞，正是“蜜官金翼使”。整器布局疏密有致，描绘精致细腻，敷彩浓淡有致，层次清晰，富有立体效果，堪为雍正时期粉彩器之佳品，成对传世，更为难得。

图五这件做工精绝的抱月瓶，完美地诠释了中国明清陶瓷最流行的绘画题材之一——花鸟画。雍正皇帝对这类花鸟纹抱月瓶青睐有加，在位期间更命人烧造多款花鸟纹瓷瓶。此瓶扁圆形器身，筒形颈，卷云形耳，造型首创于明代永乐时期，而釉彩装饰和烧造工艺却是雍正时期的新创举。瓶身两面分别绘有双禽栖于不同品种的花枝之上，并伴有蝴蝶飞舞于蓝色与紫色雏菊叶上。画面

细节描绘技艺非凡，反映了景德镇官窑奉旨督造的杰出品质。每组自然写实的叶片均以深浅不同、多达四层的绿色颜料来描绘，花瓣也经过精心渲染。新的釉彩也在这一时期开始使用，如描绘雏菊的釉上蓝彩取代了釉下青花，以及鸟翅上的白彩、鸟喙及鸟腿使用的褐彩。此瓶器底署“大清雍正年制”六字青花篆书款。

粉润清雅

在雍正朝人物题材瓷器中，教子图十分流行，一方面是受宫廷院体画与文人画的影响，呈现出“粉润清雅，工致殊常”的艺术特点，具有明显的中国书卷气息；另一方面，受西方绘画艺术的影响，中西结合，既有传统纹样，也吸收了西方风格，广受当时海外贵族喜爱。因此，这一时期教子图的载体类型也愈发丰富，包括盘、罐、瓶、杯等等，通


图五 清雍正 鸟纹抱月瓶及底款
大英博物馆藏



常以五彩、粉彩来表现。若按场景划分，大体分为庭院与室内两种类型。

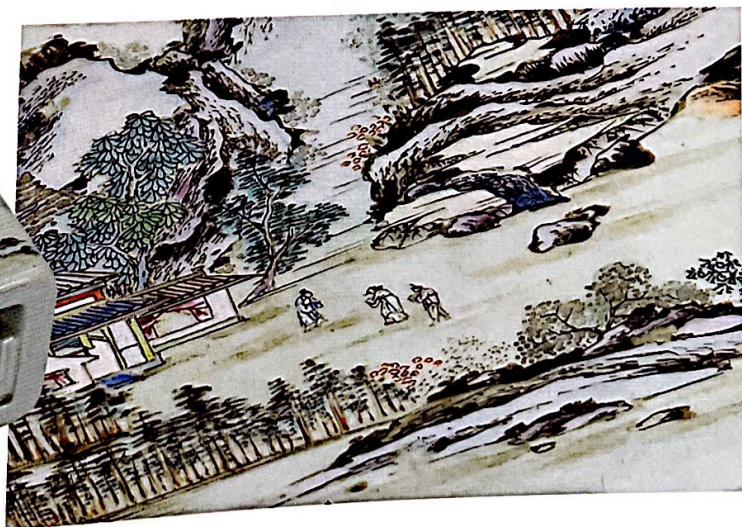
如图六这只粉彩开光教子图盖罐，开光内绘仕女婴戏纹，画面生动。仕女为汉装形象，笑容柔美，温和娴静，身材和面部修长清秀，正将一卷书递于童子手中，童子乖巧可爱，背景一派“草长莺飞二月天，拂堤杨柳醉春烟”的景象，趣味盎然。其开光外饰花卉纹，清丽雅致。

雍正时，文房用瓷品种较康熙时也更为丰富。雍正皇帝本人精通汉族文化，特别是对文房用瓷情有独钟，曾多次下旨传办烧造文房用瓷。如雍正七年（1729年）四月二十七日，内务府郎中海望奉旨：“尔将各样款式水盛，或腰圆形、半壁形、鸡缸形……务要精细，每样烧几件。”另外，雍正一朝多有为文房用瓷配座、镶口或配匣的记载。

图七这件雍正粉彩墨床便是一件文房佳器，长8.5厘米、宽4.5厘米，方寸之间展现出一幅山水画卷。远处峰峦叠嶂，苍山雾雨，崖上槐柏昌茂，峡中水流回转，一叶蓬船临岸，庐舍前携琴会友，颇有一番世外桃源的意境。墨床为研墨时搁置墨的用具，清代较为流行。造型多小巧精致，一般为长方几或书卷式，或方或圆，或船式等，形式多样。墨床虽形制小巧，但也最具宫廷特色，成为典雅的书案清供陈设。



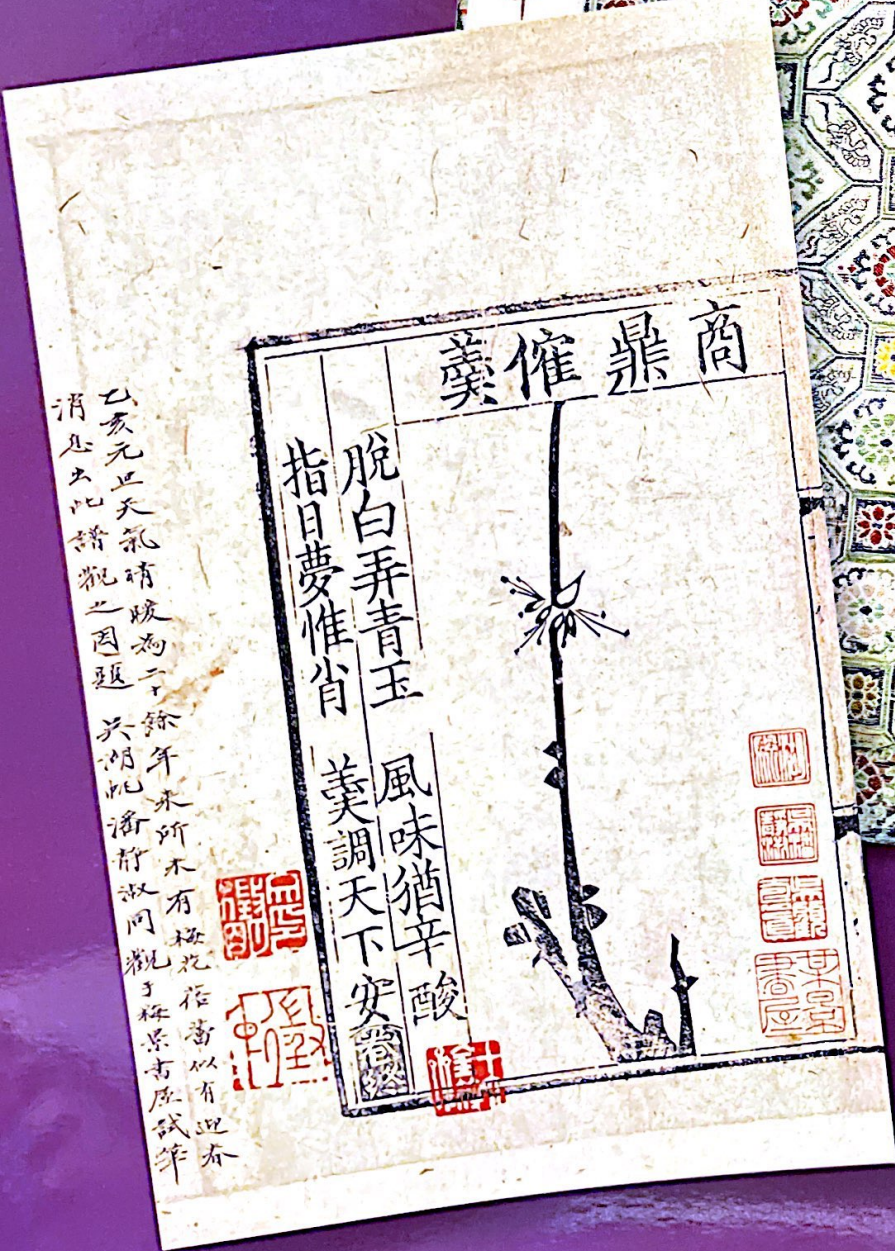
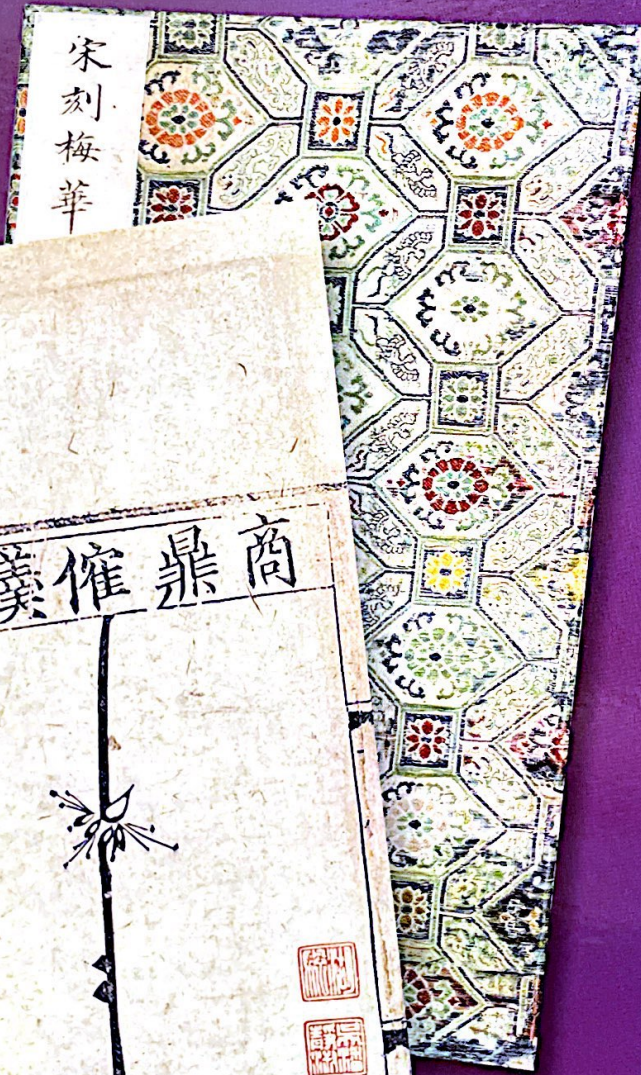
图六 清雍正 粉彩开光教子图盖罐



图七 清雍正 粉彩墨床

中国收藏 07

CHINA COLLECTIONS 2023



特一别一策一划

沪上古籍寻访记

七十年前白石老人画价几何
京城报国寺遇见疯狂收藏卡